

ITINERARI



XV CONGRESSO ACLI LOMBARDIA APS
LECCO | 26 OTTOBRE 2024

PERCORSI DI LAVORO
E PROSPETTIVE DI IMPEGNO



Associazioni
Cristiane
Lavoratori
Italiani
LOMBARDIA APS

Care amiche e amici,

con grande orgoglio presentiamo “*Itinerari*”, un report organizzato per schede che raccoglie e racconta alcune attività e i progetti realizzati da ACLI Lombardia APS nel corso dell'ultimo mandato. Per quanto la *Relazione di Missione* che ogni anno accompagna il nostro bilancio illustri in modo analitico le esperienze e i percorsi realizzati, abbiamo pensato fosse utile, in occasione del nostro congresso, offrire un documento che aiutasse a fare il punto sul lavoro svolto ed a tracciare nuove rotte verso il futuro.

In un contesto sociale complesso e plurale come quello in cui viviamo – il cambio d’epoca indicato da Papa Francesco – le sfide e le opportunità sono in costante evoluzione e richiedono grande impegno e dedizione, specie quando l’obiettivo è quello di ridurre le disuguaglianze e promuovere percorsi di lavoro che aiutino le comunità a *sortirne insieme*.

Come sede regionale delle ACLI lombarde, sostenuti e aiutati da donne e uomini di buona volontà del nostro territorio – cui vanno i nostri ringraziamenti sinceri e affettuosi - abbiamo intrapreso percorsi di lavoro significativi e innovativi in molteplici ambiti: dal lavoro alla salute e cura, dal welfare alla coprogettazione con gli enti locali, dal servizio civile universale al volontariato e coinvolgimento dei giovani nella vita delle comunità.

Abbiamo investito nella formazione, nella facilitazione digitale e nell'animazione comunitaria, culturale e sociale, consapevoli che solo attraverso una visione integrata e partecipata è possibile rispondere in maniera adeguata ai bisogni delle persone e dei territori.

Solo in questo modo è possibile essere *movimento di rigenerazione fraterna delle comunità*.

“Itinerari” non è solo una narrazione del passato, ma anche una finestra aperta sul futuro. Desideriamo che questo report offra non solo una visione complessiva dei risultati raggiunti, ma anche spunti di riflessione e coinvolgimento per tutti gli attori del territorio che vogliono costruire, con noi, un cammino di crescita e solidarietà nei prossimi anni.

Anche per questa ragione il report contiene informazioni e dati anche sulle nostre attività di servizio, assistenza, tutela e formazione per le cittadine e i cittadini che vivono (o vorrebbero farlo), abitano, lavorano, cercano casa, fanno famiglia, studiano, crescono, invecchiano nella nostra regione.

Riprendendo le parole di una canzone di Fossati chiudiamo questa premessa.

*Dicono che c'è un tempo per seminare
E uno più lungo per aspettare
Io dico che c'era un tempo sognato
Che bisognava sognare.*

È il momento di guardare avanti e sognare insieme, con la consapevolezza del lavoro fatto e con la convinzione che, come fratelli e sorelle, possiamo continuare a fare la differenza.

Buona lettura!

Antonio Lagrotteria
Segretario Generale ACLI Lombardia APS

Martino Troncatti
Presidente ACLI Lombardia APS

ESPERIENZE

ACLI RETE LAVORO
ACLI RETE SALUTE
SERVIZIO CIVILE UNIVERSALE
OSSERVATORIO OVeR
COPROGETTAZIONE E WELFARE
ANIMAZIONE COMUNITARIA
FACILITAZIONE DIGITALE
FORMAZIONE
SUPPORTO AGLI ETS E RUNTS
COOPERAZIONE SOCIALE

ACLI Rete Lavoro

Descrizione

Gli Sportelli ACLI Rete Lavoro, promossi in Lombardia dalle ACLI APS, forniscono supporto alle cittadine e ai cittadini in cerca di formazione professionale e opportunità lavorative, focalizzandosi soprattutto sull'abbattimento delle barriere all'ingresso del mercato del lavoro che molte persone disoccupate incontrano. Lavoriamo con volontari e operatori qualificati, creando sinergie con il privato sociale e le istituzioni per offrire un servizio completo e personalizzato, una presa in carico integrale e multidimensionale, per accogliere una pluralità di bisogni e offrire concrete risposte.

Caratteristiche

- Consulenza individuale per l'orientamento formativo e professionale
- Accesso a percorsi di formazione e aggiornamento / riqualificazione professionale
- Attivazione di Borse Lavoro finalizzate all'inserimento lavorativo
- Supporto nella ricerca di lavoro e nella redazione del curriculum
- Organizzazione di workshop e seminari su tematiche inerenti al mercato del lavoro
- Collaborazioni con aziende e istituzioni per opportunità lavorative

Impatto

- Presa in carico multidimensionale / integrale delle persone
- Miglioramento delle competenze personali e professionali

- Supporto personalizzato e gratuito per i beneficiari
- Opportunità concrete di inserimento lavorativo e sostegno all'autonomia
- Coinvolgimento di nuovi volontari e 'riconversione' di diversi storici promotori sociali delle ACLI

Soggetti coinvolti

Con il coordinamento della sede regionale, partecipano al progetto tutte le sedi provinciali ACLI della Lombardia, con il coinvolgimento attivo di numerosi circoli territoriali. Ad oggi sono attivi 82 Sportelli ACLI Rete Lavoro sul territorio regionale, con oltre 120 volontari attivamente impiegati. Complessivamente, si stimano tra le 9.000 e le 10.000 ore di servizio annualmente erogate.

Grazie alla sinergia con Fondazione Enaip Lombardia e con il Patronato, il progetto offre sia misure di tutela e assistenza, che di politiche attive del lavoro. Sono inoltre coinvolte nell'operatività quotidiana

del progetto alcune APL (Agenzie per il Lavoro), in particolare Umana Spa, e i CPI (Centri per l'Impiego) dei diversi territori. In alcune province il servizio è integrato con l'istituzione locale, con degli sportelli presso le sedi comunali (grazie a convenzioni sottoscritte ad hoc). È stato avviato un dialogo e alcune prime sperimentazioni con CDO Milano, Bergamo e Brescia per inserimenti mirati in aziende facenti parte della suddetta rete.

Sinergie

Il progetto si connette con altri servizi e funzioni associative. Tra le più comuni quelle legate ad azioni sulla facilitazione



digitale, ai percorsi di formazione linguistica rivolti agli stranieri, alle misure di sostegno e ascolto offerte alle famiglie. Ognuna delle quali prende una piega specifica a seconda del territorio e della provincia. In base alle esperienze e a quanto lì sviluppato che può essere interconnesso (Empori Solidali; Associazioni/Sportelli Colf e Badanti ecc...). In quest'ottica, vi sono ampi margini di diffusione e ancoraggio alle funzioni del Patronato (che pure è già ampiamente coinvolto) anche guardando alla possibilità, di finalizzare il processo di trasformazione di questi sportelli in veri e propri presidi sociali, che possano farsi carico dei problemi portati dai cittadini a 360°.

Infine, il progetto può fidelizzare i beneficiari per offrire loro anche attività che vanno dall'assistenza fiscale alla socializzazione.

Risorse e impegni economici

Il servizio è gratuito per tutti i cittadini. I costi sono sostenuti con risorse proprie investite dal livello regionale, dalle sedi provinciali e da Fondazione Enaip Lombardia. Lo start-up del progetto ha visto anche un finanziamento del Patronato ACLI per ciò che riguarda la formazione dei volontari. Per sostenere specifiche misure di accompagnamento come le borse lavoro, sono stati inoltre attivati delle campagne di *crowdfunding*, promosse sia online, sia coinvolgendo le sedi territoriali.

I percorsi offerti ai beneficiari sono sostenuti attraverso un mix di misure / dispositivi ministeriali o europei quali "Programma GOL" o "Garanzia Giovani". Inoltre, va sottolineato come l'efficacia di molte Borse Lavoro stia proprio nella corresponsabilità fra pubblico e privato.

Funzionamento

1. Accesso al servizio attraverso invio da parte del Patronato o in modo autonomo
2. Incontro con un volontario per una valutazione / accompagnamento iniziale, rilevazione dei bisogni e supporto nella preparazione / revisione del curriculum
3. In sinergia con Enaip, segnalazione e attivazione delle misure di politica attiva e supporto nella ricerca di opportunità formative e lavorative
4. In sinergia le APL e grazie ai contatti con una rete di aziende, tessuta dai livelli provinciali e in molti casi dagli stessi volontari, si sviluppa il percorso di inserimento lavorativo

Contatti

Roberto Cesa – roberto.cesa@aclilombardia.it

Vittorio Artoni – vittorio.artoni@aclilombardia.it

Michele

Tallarini

–

michele.tallarini@aclilombardia.it

Altre info

ACLI Rete Lavoro è l'unica rete in Lombardia con queste caratteristiche innovative, capace di offrire un servizio integrato di formazione e ricerca lavoro, avvalendosi di volontari e operatori qualificati in collaborazione con una rete di soggetti molto diversificata e plurale.

Link, immagini e video

<https://www.aclilombardia.it/0/>

<https://www.aclibergamo.it/servizi/sportello-lavoro.html>

<https://sostieni.link/35888>

ACLI Rete Salute

Descrizione

Gli Sportelli ACLI Rete Salute, promossi dalla sede regionale in collaborazione con le sedi provinciali e il sostegno di FAP Lombardia, supportano cittadine e cittadini nella tutela dei propri diritti di cura e salute, in particolare nei casi in cui sia loro complesso o impossibile l'accesso a servizi e prestazioni sanitarie. Gli Sportelli sono gestiti da un gruppo regionale di volontarie e volontari opportunamente formati e, a livello locale, possono contare su collaborazioni con realtà pubbliche e del privato sociale.

Caratteristiche

- Accoglimento della domanda di salute
- Supporto nel sollecito alla ASST di riferimento
- Monitoraggio del sollecito ed eventuale ulteriore supporto
- Ascolto dei bisogni multidimensionali e orientamento ai Servizi territoriali
- Raccolta informazioni e dati al fine di un monitoraggio dei tempi di attesa nei diversi territori e supporto all'elaborazione di proposte politiche in tema di sanità e salute

Impatto

- Presa in carico multidimensionale / integrale delle persone
- Tutela dei diritti costituzionali di salute e cura
- Osservazione e monitoraggio dei tempi di attesa ed elaborazione di policies in ambito sanitario
- Collaborazioni a livello locale e regionale sui temi della salute e della cura

- Coinvolgimento, attivazione, sviluppo competenze di volontari a livello regionale, con particolare riferimento ai giovani pensionati
- Contatto e ampliamento di utenti e soci ACLI, con particolare riferimento alla popolazione più fragile

Soggetti coinvolti

Con il coordinamento della sede regionale e il sostegno di FAP Lombardia, partecipano al progetto la maggioranza delle sedi provinciali ACLI della Lombardia, con il coinvolgimento attivo di numerosi circoli territoriali. Ad oggi sono attivi più di 40 Sportelli ACLI Rete Salute sul territorio regionale, con oltre 60 volontari attivamente impiegati e l'obiettivo di 1000 casi l'anno seguiti.

Sinergie

Il progetto si connette con le altre reti di servizi territoriali ACLI, sia quelle più tradizionali, come Patronati e Circoli, sia con i recenti Sportelli ACLI Lavoro.

I dati raccolti contribuiscono al patrimonio informativo di OVer - Osservatorio Vulnerabilità e Resilienza.

Risorse e impegni economici

Il servizio è gratuito per tutti i cittadini. I costi sono sostenuti con risorse proprie investite dal livello regionale, con risorse proprie delle sedi provinciali, e con il significativo supporto di FAP Lombardia. Altre risorse integrative, se necessarie allo sviluppo dell'iniziativa, saranno raccolte attraverso l'attività di fundraising promossa dalla sede regionale.



Funzionamento

1. Accesso al servizio attraverso prenotazione presso Sportello territoriale
2. Incontro con un volontario per ascolto e accoglimento del bisogno di salute ed eventualmente multidimensionale
3. Supporto nell'invio del sollecito alla ASST Locale con richiesta di immediata presa in carico, eventuale orientamento ai Servizi territoriali per gli altri bisogni
4. Monitoraggio della richiesta e del suo esito, eventuali nuovi passaggi di supporto all'utente

Contatti

Giuseppe Imbrogno e Marika Carbone -
segreteria@aclilombardia.it

Servizio Civile Universale Service a ETS e Istituzioni

Descrizione

In sinergia con l'ufficio nazionale ACLI Servizio Civile, la sede regionale si occupa dello sviluppo, promozione e gestione relativa al Servizio Civile Universale all'interno dell'intero sistema delle ACLI in Lombardia e, dal 2018, fa da service ad oltre 50 enti esterni. Dal 2020 ad oggi hanno preso servizio 345 giovani volontari.

Caratteristiche

- Consulenza ad enti e sedi interessati all'accREDITamento
- Progettazione e co-costruzione delle condizioni per un servizio ottimale per ente/sede e volontari
- Processi di selezione, formazione e gestione delle pratiche a Servizio avviato
- Promozione del dispositivo su tutto il territorio
- Presa in carico delle esigenze e delle aspettative dei volontari
- Supporto e intermediazione ad enti/sedi in situazioni ordinarie ed eccezionali
- Accrescimento delle competenze e dell'azione di sistema ACLI, lavorando in rete con altri soggetti che si occupano di Servizio Civile

Impatto

- Sviluppo della misura in un contesto ampio (che valica i nostri confini associativi e territoriali)
- Presa in carico integrale del percorso di servizio dei volontari per garantire un'esperienza positiva e di senso

- Accompagnamento personalizzato dei volontari in uscita affinché il servizio civile possa essere valorizzato anche in chiave professionale
- Possibilità per sedi ed enti coinvolti di aumentare la propria capacità d'azione e impatto nelle politiche giovanili e sociali
- Possibilità di includere attivamente nel contesto associativo ACLI una fetta di popolazione giovanile (circa il 18% dei volontari coinvolti ha proseguito una collaborazione come volontari GA o come collaboratori o dipendenti presso gli enti coinvolti)

Soggetti coinvolti

Nel corso degli anni tutte le sedi provinciali hanno richiesto volontari e sono stati avviati in 10 di esse. Tre province hanno accreditato e avviato volontari anche in strutture di base. Sono accreditati e attivi volontari nei Patronati, in US ACLI e in tutte le sedi di Fondazione ENAIP Lombardia.

Inoltre, eroghiamo un servizio a 50 enti esterni: la maggior parte di essi è riconducibile alla tematica educativa e in questo senso si lavora per nuovi accreditamenti. Dal 2024 abbiamo in carico anche le sedi ACLI e importanti enti esterni in Liguria e in Emilia Romagna.

Sinergie

Diversi gli ambiti in cui si sviluppano sinergie, a partire dagli ambiti legati alla formazione e alle attività con finalità educative. L'esperienza di gestione del SCU consente inoltre di avere una squadra molto qualificata di collaboratori esterni, che viene spesso coinvolta anche in altre attività progettuali.



SERVIZIO CIVILE UNIVERSALE

Inoltre, buona parte delle attività innovative e sperimentali svolte nelle sedi provinciali includono l'apporto di volontari in servizio. A partire dal 2025 dovrebbe essere attivo un progetto di Servizio Civile esplicitamente pensato per il supporto alla Rete Lavoro. Analogamente si sta progettando un intervento anche rispetto a Rete Salute.

Risorse e impegni economici

L'Area Servizio Civile è gestita da due figure che seguono tutte le fasi e sono impegnate anche in altre progettualità, in particolare di carattere educativo e legate all'impegno civico giovanile.

Altri componenti dello staff supportano fasi delicate quali le selezioni e, in parte, la formazione, coinvolgendo al bisogno anche un'equipe di collaboratori esterni adeguatamente preparati che si compone attualmente di almeno 8 persone. Dal 2021 ad oggi, l'Area Servizio Civile ha generato risorse per circa 180mila € derivanti dalle quote erogate, per ogni volontario, dalle sedi ACLI in forma ridotta e dagli enti esterni in quota piena. Tutto ciò è regolato da una Convenzione con le ACLI Nazionali.

Funzionamento

L'attività di gestione del SCU si articola in diverse fasi, la maggior parte di esse legate ai bandi ministeriali.

- Accreditamento presso il dipartimento ministeriale di nuovi enti e sedi di servizio (e conseguenti variazioni)
- Supporto alla progettazione
- Promozione dei bandi
- Gestione del processo selettivo
- Erogazione della Formazione a volontari in servizio e referenti di sedi/enti
- Accompagnamento e presa in carico / gestione di dinamiche particolari durante il servizio

- Simulazioni d'ispezione
- Raccolta e verifica documentale
- Tutoraggio in uscita
- Promozione del Servizio Civile in Lombardia

Contatti

Vittorio Artoni vittorio.artoni@acli.it

Michela Salerno michela.salerno@acli.it

Link, immagini e video

<https://www.aclilombardia.it/0/>

<https://www.acli.it/servizio-civile/>

<https://www.politichegiovanili.gov.it/dipartimento/organizzazione/ufficio-per-il-servizio-civile-universale/>

OVeR - Osservatorio Vulnerabilità e Resilienza

Descrizione

OVeR è il soggetto e l'esperienza con cui le ACLI lombarde intendono sviluppare analisi e descrizioni periodiche sulle condizioni di vita delle persone e delle famiglie della nostra Regione, a partire dalla preziosissima fonte informativa fornita dai nostri servizi di CAF e Patronato, integrata da ulteriori dati acquisiti attraverso specifiche attività di analisi.

Caratteristiche Principali

- Osservatorio strutturale
- Analisi annuale dei dati provenienti dai 730 CAF ACLI in Lombardia
- Attività di ricerca qualiquantitativa su un focus specifico scelto ogni anno e relativa acquisizione di dati su cittadine e cittadini lombardi
- Report annuale e relativo momento pubblico di presentazione
- Attività di disseminazione e formazione realizzate nelle diverse province e su richiesta dei diversi soggetti del sistema regionale
- Collaborazioni con soggetti istituzionali e del privato sociale per il confronto sui dati e l'elaborazione e proposta di policies sui temi della vulnerabilità e della disuguaglianza in Lombardia

Impatto

- Attività strutturale di analisi, osservazione, monitoraggio delle dimensioni di vulnerabilità e resilienza

della popolazione lombarda, con particolare riferimento agli utenti dei nostri Servizi

- Valorizzazione del patrimonio informativo dei Servizi ACLI in Lombardia
- Aggiornamento e sviluppo delle competenze di dirigenti e operatori del Sistema regionale ACLI, sia livelli associativi sia dei Servizi
- Collaborazioni con soggetti istituzionali e del privato sociale per il confronto sui dati e l'elaborazione e proposta di policies sui temi della vulnerabilità e della disuguaglianza in Lombardia
- Processi decisionali Data-Driven



Soggetti coinvolti

OVeR è promosso dalle ACLI lombarde insieme a IRS – Istituto per la Ricerca Sociale e ARS – Associazione per la Ricerca Sociale. Si avvale del sostegno di FAP Lombardia e di diverse ACLI provinciali. Nelle ultime edizioni ha ricevuto

anche il patrocinio di Fondazione Cariplo.

Sinergie con altri progetti

Il progetto si connette con le attività istituzionali e i database dei Servizi ACLI, in particolare CAF e Patronato, ma senza escluderne altri, in particolare per il focus quali-quantitativo annuale, come ad esempio Enaip, ACLI Salute ACLI Lavoro.

Risorse e impegni economici

OVeR è sostenuto grazie al contributo della sede regionale, con risorse proprie e derivanti da attività di fundraising, e con il sostegno di alcuni CAF provinciali e di FAP Lombardia. '.

Funzionamento

Analisi annuale database Servizi ACLI

1. Impostazione e realizzazione di un approfondimento qualitativo annuale su un tema specifico legato a vulnerabilità e/o resilienza
2. Elaborazione Report annuale
3. Momento pubblico di presentazione del Report e successivi momenti di diffusione dei suoi principali risultati e di formazione di dirigenti e operatori del Sistema ACLI in Lombardia
4. Sviluppo di collaborazioni e alleanze con istituzioni, Terzo Settore, rappresentanze datoriali e imprenditoriali, per lo sviluppo di politiche e misure di contrasto alla vulnerabilità e riduzione delle disuguaglianze in Lombardia

Contatti

Giuseppe Imbrogno

segreteria@aclilombardia.it

Link, immagini e video

<https://www.aclilombardia.it/0/over/>

Coprogrammazione e coprogettazione nelle politiche di welfare locale

Descrizione

Negli ultimi anni le politiche locali stanno conoscendo una importante e nuova fase di processi coprogrammatori e coprogettuali che possono vedere le ACLI del territorio, nelle loro diverse articolazioni, protagoniste in termini di analisi, elaborazione, proposta.

Come sede regionale supportiamo le realtà territoriali in una partecipazione significativa in questi processi.

Caratteristiche

Supporto alle sedi provinciali rispetto alla partecipazione a processi coprogrammatori e coprogettuali in atto sui propri territori, con particolare riferimento a: Piani di Zona, Piani Operativi Territoriali e altri percorsi promossi da Comuni, Ambiti, Aziende speciali, ASST; co-definizione di iniziative e servizi, anche attraverso la coprogettazione di spazi dedicati, come ad esempio le Case della Comunità.

Impatto

- Protagonismo delle ACLI dei territori ai principali processi locali che riguardano la definizione e implementazione di politiche, servizi, misure di welfare
- Partecipazione alla definizione di Piani di Zona, Piani Operativi Territoriali, altri dispositivi di pianificazione locale
- Partecipazione alla co-definizione di interventi e servizi all'interno delle Case della Comunità e/o in

collaborazione con Comuni, Ambiti, Aziende speciali, ASST

- Rappresentanza delle istanze della cittadinanza e risposta ai suoi bisogni, con particolare riferimento ai soggetti più fragili

Soggetti coinvolti

Attività promossa dalla sede regionale, d'intesa con le sedi territoriali, le istituzioni, gli enti del Terzo Settore e i soggetti di rappresentanza

Sinergie

Il supporto a coprogrammazione e coprogettazione del welfare locale si connette e valorizza le diverse iniziative, attività, servizi promossi a livello provinciale e territoriale.

Risorse e impegni economici

Risorse proprie della sede regionale, eventuale partecipazione a bandi che vertono sulle politiche di welfare territoriale (es. Fondazioni).

Funzionamento

Le sedi che fossero interessate al servizio possono contattare direttamente la sede regionale per un primo scambio informativo. Conseguentemente un referente della sede regionale sarà disponibile per un supporto, accompagnamento, confronto periodico rispetto ai processi coprogrammatori e coprogettuali individuati, senza escludere la possibilità anche di una presenza ad alcuni dei momenti pubblici e consultivi previsti.

Contatti

Giuseppe Imbrogno segreteria@aclilombardia.it



Animazione comunitaria, culturale e sociale

Descrizione

Si tratta di un insieme di attività e progetti innovativi volti a valorizzare l'azione associativa nella direzione di un'articolata proposta aggregativa e culturale, a vari livelli e intergenerazionale.

Nell'aggiornare il senso del volontariato e la creazione sul territorio di relazioni continuative, positive e, se possibile, replicabili.

Caratteristiche principali

Individuando un segmento sociale o associativo, viene costruita una proposta in grado di mettere in campo una sperimentazione socio-culturale, osservandone l'andamento e i risultati.

Si tratta di ancorare l'innovazione su di una o più sedi (un circolo, un centro ENAIP) e accompagnare l'interesse attorno ad un tema affrontato uscendo dagli schemi. Può essere un tema calato dall'alto e quindi presentato creando grande attesa e mistero oppure costruito dal basso e quindi accompagnando passo-passo l'idea e l'impegno di un gruppo di volontari o utenti.

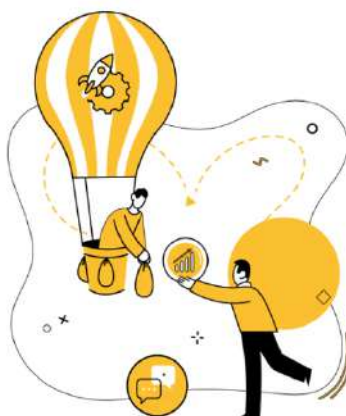
Impatto

- Indagare e rilanciare innovazioni e buone prassi nelle strutture di base delle ACLI
- Far riconoscere le ACLI come esperienza culturale e aggregativa ampliando il catalogo culturale e aggregativo

- Costruire e diffondere modelli didattico-educativi alternativi e coinvolgenti.
- Ampliare le reti interassociative mettendo in comune bisogni e obiettivi.
- Istituzione della Consulta Giovani del Forum del Terzo Settore.

Soggetti coinvolti

RFSA di tutte le province lombarde e invitati dal Piemonte, Lazio, Liguria, Campania e Toscana. ENAIP Lombardia. Associazioni culturali, librerie popolari, compagnie teatrali. Reti del Terzo Settore che si occupano di volontariato giovanile o vogliono svilupparlo.



Sinergie

La formazione è un aspetto che viene chiamato in causa nell'intera azione di animazione, capace inoltre di rafforzare la collaborazione con il Forum del Terzo Settore lombardo, altre reti, enti del sistema.

Risorse e impegni economici

L'azione si compone di vari filoni e progetti. In un caso, lavorando sull'animazione di comunità e lo sviluppo associativo, si è attinto a risorse interne. In un altro caso, per l'innovazione didattico-educativa, si è attinto a due bandi indetti da fondazioni bancarie. O ancora, per lo sviluppo e promozione del volontariato giovanile, si è attinto ad un bando pubblico di Regione Lombardia.

Funzionamento

- Percorso di Animazione di Comunità rivolto a RFSA provinciali e animatori di comunità, che tra il 2023 e il 2024 si è sviluppato su 4 incontri itineranti e in

vari momenti di confronto su scala regionale, affiancando formazione teorica con esperienze dirette

- “BellaLiBro” e “AmoReading” due progetti connessi volti alla promozione del libro e la lettura utilizzando tecniche alternative (teatro, podcast, fumetti e murali) all’interno di 4 centri ENAIP lombardi e lavorando con gli studenti e i loro docenti.
- “Futuro Giovane”, un progetto innovativo, attivo dal 2023, volto alla promozione del volontariato giovanile proposto con una vasta rete, comprese le più grandi realtà del terzo settore lombardo. Prevede l’elaborazione di un kit game da utilizzare per la promozione del volontariato in contesti giovanili quali scuole e università; un percorso formativo per i dirigenti e gli animatori degli ETS; raccolta e diffusione di testimonianze e messaggi positivi attorno al tema del progetto

Contatti

Marika Carbone segreteria@aclilombardia.it

Vittorio Artoni vittorio.artoni@aclilombardia.it

Michela Salerno michela.salerno@aclilombardia.it

Link, immagini e video

<https://www.bellalibro.it/>

<https://www.aclilombardia.it/0/avvio-progetto-futuro-giovane-coinvolgimento-dei-giovani-nelle-diverse-realta-del-mondo-del-volontariato/>

<https://www.youtube.com/watch?v=GwZHAXfsw9w>

Facilitazione Digitale

Descrizione

Servizi di facilitazione digitale offerti ai cittadini attraverso sportelli animati da volontari e operatori, con l'obiettivo di colmare il divario digitale promuovendo l'inclusione e sviluppando competenze con particolare attenzione a coloro che presentano maggiori difficoltà di accesso e utilizzo delle tecnologie digitali.

Il progetto si intreccia con altri dispositivi che puntano ad accompagnare la transizione digitale dell'intero sistema ACLI.

Caratteristiche

Gli interventi includono l'attivazione e il potenziamento di punti di facilitazione digitale, in cui verranno offerti servizi di formazione e supporto digitale rivolti a cittadini con scarse competenze digitali.

I facilitatori digitali hanno un ruolo chiave nell'assistere i cittadini nell'uso dei servizi digitali e sono formati attraverso percorsi specifici.

Impatto

Il progetto si inserisce negli interventi della "Rete dei servizi di facilitazione digitale" finanziati attraverso il PNRR (Missione 1), che puntano a formare oltre 300mila cittadini lombardi e migliorare la loro autonomia nell'uso di Internet e dei servizi digitali offerti sia dal settore pubblico che privato.

Soggetti coinvolti

Il progetto vede come capofila Fondazione Enaip Lombardia e, con il coordinamento della sede regionale,

coinvolge tutte le sedi provinciali lombarde, attivando sportelli su tutto il territorio. Il progetto legato agli sportelli si intreccia con il progetto DiSCO (Digital Social Crossing Operation) finanziato da Cariplo e che mira a sviluppare competenze digitali nel sistema rispetto alla gestione digitale delle adesioni, alla sperimentazione di nuovi revenue streams e a valorizzare l'enorme patrimonio di dati del sistema

Sinergie

L'iniziativa si inserisce nelle iniziative di attivazione di punti di risposta ai bisogni dei cittadini (Rete Lavoro e Rete Salute, oltre a varie iniziative di animazione di comunità) nella prospettiva di una presa in carico multidimensionale dei cittadini.



Risorse e impegni economici

Il progetto è sostenuto in parte con risorse della sede regionale e in parte coi dispositivi finanziati da Regione Lombardia e

Fondazione Cariplo.

Funzionamento

- Servizi di facilitazione digitale offerti da volontari attraverso gli sportelli attivi sul territorio, con attività sia individuali che di gruppo, erogate in presenza o da remoto
- Servizio (in alcune sedi) di rilascio SPID
- Supporto ai cittadini, nella prospettiva di favorire l'esigibilità dei diritti, nell'accesso ai portali della PA (fascicolo sanitario, portale Garanzia Giovani, piattaforma IO, etc.)

Contatti

Davide Finazzi e Marika Carbone
segreteria@aclilombardia.it

Formazione di competenze trasversali e relazionali

Descrizione

Corsi, percorsi e iniziative, organizzate con continuità e coordinate dalle ACLI regionali per formare volontari e collaboratori attraverso modelli e metodi innovativi.

Questo approccio inclusivo mira a sviluppare competenze relazionali, comunicative e di gestione dei conflitti, con l'obiettivo di promuovere l'orientamento, favorire il self empowerment e migliorare la collaborazione e la motivazione nei gruppi di lavoro. I percorsi proposti sono strutturati secondo una prospettiva "sartoriale" per rispondere alle esigenze sia di professionisti altamente qualificati, sia di persone in temporanea o permanente condizione di fragilità sociale.

Caratteristiche

- Approccio formativo inclusivo e trasversale
- Modello basato su tre intelligenze: umoristica, emotiva e dell'apprendimento
- Percorsi personalizzati per diverse figure, dai professionisti ai volontari
- Applicazione pratica attraverso workshop, gaming e simulazioni di scenari reali

Impatto

- Miglioramento delle competenze creative, comunicative e relazionali
- Creazione di ambienti di lavoro collaborativi e meno stressanti
- Sviluppo di capacità di gestione dei conflitti e problem-solving creativo

- Maggiore inclusione e valorizzazione delle diversità all'interno dei team
- Supporto all'integrazione e all'autonomia delle persone in condizioni di fragilità, facilitando il loro inserimento in contesti sociali e lavorativi

Soggetti coinvolti

L'azione ha coinvolto negli anni numerosi soggetti in vari ambiti, tra i quali: collaboratori e volontari dei progetti "You will never walk alone" e "Aprirsi al futuro" (per migranti, in cerca di occupazione, organizzati insieme a AVSI), studenti e docenti ENAIP; volontari del Servizio Civile Universale; lavoratori del sistema

ACLI (province ACLI e sede nazionale); strutturazione di UNPLI (unione pro-loco) per l'accoglienza e gestione di volontari; corso per dirigenti del Terzo Settore (Master presso Università del Terzo Settore – CSV Milano); formazione per la costituzione degli sportelli di ACLI Rete Lavoro e Rete

Salute; promozione dei valori dell'Unione Europea nelle scuole e invito al voto.

Sinergie

Principalmente con gli Enti associativi che ospitano volontari e con gli sportelli di Rete Lavoro e Rete Salute.

In generale la formazione offerta da ACLI Lombardia APS può entrare in molteplici progetti e servizi in modo trasversale, specie nelle fasi di strutturazione e di rilancio.

Risorse e impegni economici

I costi del progetto includono l'organizzazione di workshop formativi e la produzione di materiali didattici. Le



risorse possono essere integrate tra risorse proprie dell'associazione, finanziamenti pubblici e privati.

Funzionamento

Il progetto si articola in fasi: analisi del bisogno, costruzione/personalizzazione del percorso, formazione attraverso workshop, valutazione finale delle competenze. Gli incontri prevedono simulazioni, role-playing e discussioni per potenziare le competenze creative, relazionali e di comunicazione.

Contatti

Vittorio Artoni vittorio.artoni@acli.it

Matteo Andreone

matteo.andreone@gmail.com

Altre info sul progetto / servizio

Il modello può essere integrato con altri percorsi formativi e si rivela molto funzionale per lo sviluppo di gruppi di lavoro

Assistenza e supporto ETS

Descrizione

Il servizio è rivolto alle strutture della rete ACLI e altri enti associativi per garantire un accompagnamento puntuale rispetto agli adempimenti legati alla Riforma del Terzo Settore e promuovere una gestione ordinata e trasparente degli Enti nel rispetto del Codice del Terzo Settore.

Caratteristiche

Assistenza e supporto, in collaborazione con la rete ACLI APS, anche attraverso l'uso della piattaforma Proximo, per ciò che riguarda tutte le pratiche di carattere giuridico, fiscale, contabile, gestionale connesse alla vita associativa. In particolare viene offerta assistenza rispetto all'accesso e al mantenimento dell'iscrizione al RUNTS e sull'applicazione delle norme legate al Dlgs 117/2017 e smi (Codice del Terzo Settore). Di concerto con la sede nazionale e gli RFSA locali, il servizio punta a garantire le condizioni per la corretta gestione delle strutture, formando anche gli operatori sulle attività da mettere in campo per una trasparente gestione associativa.

Impatto

Il progetto garantisce alle strutture ACLI (e agli altri enti assistiti) di agire nel rispetto delle previsioni del Codice del terzo Settore, accedendo ai benefici di natura fiscale e alle opportunità di coprogrammazione e coprogettazione dedicate al mondo del Terzo Settore. Il servizio inoltre garantisce un aggiornamento continuo dei referenti

territoriali e ha promosso la creazione di una rete regionale (e nazionale) di collaborazione tra esperti.

Soggetti coinvolti

Sono coinvolte nel servizio la sede regionale, la sede nazionale e le strutture provinciali delle ACLI APS. Sono inoltre attive collaborazioni con CAF ACLI, CSV, Forum del Terzo Settore e altre reti associative.

Sinergie

Il progetto intreccia tutte le altre progettualità ACLI nella misura in cui punta a garantire l'effettività di condizioni di garanzia e tutela per tutti i soggetti del sistema. Attraverso il servizio di supporto e accompagnamento le strutture non solo godono di benefici di natura fiscale e altre agevolazioni, ma rientrano tra i soggetti del RUNTS e sono pertanto formalmente riconosciuti come enti che operano per la realizzazione di attività civiche, solidaristiche e di utilità sociale.



Risorse e impegni economici

Il progetto è sostenuto con risorse proprie della sede regionale e grazie alla cooperazione con le sedi nazionale e provinciali della rete ACLI APS. In passato il servizio ha beneficiato di risorse legate a bandi di Regione Lombardia finalizzati al sostegno e allo sviluppo degli Enti del Terzo Settore.

Funzionamento

Il servizio prevede una stretta collaborazione con le realtà del sistema ACLI APS per pratiche quali l'accesso al

RUNTS e il mantenimento dell'iscrizione, la corretta rendicontazione delle attività, comprese quelle di controllo e progettazione. Il servizio offerto dalla sede regionale prevede un mix di attività formative e di supporto per rendere accessibile la normativa e facilitarne l'applicazione, per offrire strumenti utili per capire la legislazione a partire dalla riforma del terzo settore, seguire le nuove regole e non perdere le opportunità di sostegno previste.

Contatti

Antonio Lagrotteria
coordinamento@aclilombardia.it e
supporto@reteaccli.it

Cooperazione Sociale nelle ACLI - #Sulatesta

Descrizione

Il percorso Sulatesta, da quasi dieci anni, vede le ACLI Lombarde impegnate, insieme alle ACLI Nazionali, nella promozione di percorsi di sviluppo delle competenze e accompagnamento delle cooperative sociali legate, in modo diretto o indiretto, alle ACLI.

Caratteristiche

Sulatesta è un'iniziativa rivolta a cooperative sociali e non e articolazioni territoriali delle ACLI e che si declina attraverso momenti e percorsi di approfondimento, confronto, formazione (in presenza e on line) sui temi più interessanti e urgenti che riguardano queste organizzazioni.

Impatto

- Sviluppo conoscenze e competenze di figure e realtà della cooperazione sociale legate in modo diretto o indiretto alle ACLI
- Sviluppo e rafforzamento di collaborazioni tra cooperative e tra queste e le sedi territoriali ACLI
- Sostegno alla cooperazione sociale in una fase storica e di welfare particolarmente complessa e difficile
- Sviluppo ed elaborazione di tematiche e policies che possono diventare patrimonio comune delle ACLI lombarde

Contatti

Giuseppe Imbrogno segreteria@aclilombardia.it

Link, immagini e video

<https://www.acli.it/cooperazione-acli-su-la-testa/>

nelle sue diverse articolazioni: associazioni, servizi, imprese sociali

Soggetti coinvolti

Attività promossa dalla sede regionale in collaborazione con le ACLI Nazionali

Sinergie

L'iniziativa si inserisce nel più ampio ambito delle attività di sviluppo e consolidamento di competenze individuali e organizzative promosse dalle ACLI regionali.

Risorse e impegni economici

Risorse proprie della sede regionale, insieme a un contributo delle ACLI Nazionali a valere su risorse 5x1000

Funzionamento

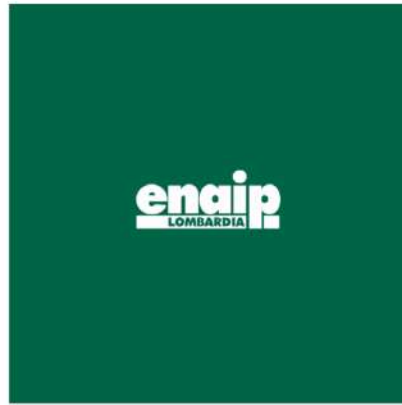
Nei suoi quasi 10 anni di attività, Sulatesta ha visto la partecipazione di più di 100 realtà della cooperazione e associative operanti a livello nazionale e lombardo. L'iniziativa si realizza attraverso la progettazione e attivazione

di momenti e percorsi dedicati ad approfondire temi e ambiti di particolare importanza e urgenza per le cooperative e imprese sociali che si trovano a operare negli attuali contesti caratterizzati da incertezza e repentinità dei cambiamenti. Le iniziative vengono adeguatamente promosse attraverso i diversi canali regionali e questo consente alle realtà interessate di segnalarsi per informarsi e partecipare.



SERVIZI

CAF ACLI
FONDAZIONE ENAIP LOMBARDIA
PATRONATO ACLI



Il **CAF ACLI** (Centro di Assistenza Fiscale delle ACLI) è un servizio specializzato nell'assistenza fiscale ai cittadini, fornendo supporto nella gestione di dichiarazioni dei redditi, modelli 730, Unico, e altre pratiche fiscali. Offre consulenza e aiuto nella compilazione dei documenti necessari per ottenere detrazioni, deduzioni e agevolazioni fiscali, come bonus casa, bonus energia e detrazioni per familiari a carico. Il CAF ACLI assiste anche nella gestione di IMU, TASI e altre imposte locali, oltre a pratiche relative al modello ISEE, necessario per accedere a diverse prestazioni sociali agevolate. Il servizio si rivolge a lavoratori dipendenti, pensionati, autonomi e famiglie, garantendo la corretta gestione degli obblighi fiscali e l'ottimizzazione delle risorse economiche. Grazie a un team di esperti, il CAF ACLI garantisce precisione e affidabilità, aiutando i cittadini a navigare nel complesso panorama delle normative fiscali.

Fondazione ENAIP Lombardia è un'organizzazione che si occupa di formazione professionale e sviluppo delle competenze per giovani e adulti. Attiva in tutta la regione Lombardia, offre corsi di formazione e aggiornamento in diversi settori, come l'artigianato, l'industria, il terziario, l'informatica e i servizi alla persona. ENAIP Lombardia è riconosciuto per il suo impegno nell'inserimento lavorativo, favorendo l'acquisizione di competenze richieste dal mercato del lavoro attraverso percorsi di apprendistato, stage e tirocini. Collabora con imprese locali e istituzioni per garantire opportunità concrete di crescita professionale e occupazionale. I corsi di formazione sono rivolti a giovani in cerca di prima occupazione, lavoratori che vogliono riqualificarsi o migliorare le proprie competenze, e persone in condizioni di svantaggio sociale. Inoltre, l'ente promuove l'orientamento professionale e il supporto nella ricerca attiva del lavoro, puntando alla crescita personale e all'inclusione sociale.

Il **Patronato ACLI** è un'organizzazione che offre assistenza e tutela ai cittadini, in particolare ai lavoratori, pensionati e immigrati, per quanto riguarda i diritti previdenziali, assistenziali e sociali. Si occupa di pratiche legate a pensioni, disoccupazione, malattia, infortuni sul lavoro, maternità, e permessi di soggiorno per stranieri. Il patronato fornisce consulenza gratuita, affiancando le persone nella compilazione e presentazione delle domande verso enti pubblici come INPS e INAIL. Inoltre, supporta i cittadini nella difesa dei diritti sul lavoro, accompagnandoli nel percorso di tutela legale o amministrativa. Le ACLI, attraverso i Patronato, fin dalle loro origini, svolgono un importante ruolo di mediazione sociale, promuovendo i diritti e il benessere della comunità.

IL CAF ACLI in Lombardia

Le Acli Service in Lombardia sono sicuramente un punto di riferimento per tutti i cittadini nella gestione delle pratiche fiscali personali ed assistenziali della famiglia.

Sono infatti ben oltre il mezzo milione, 546.798 per la precisione, le donne e gli uomini che si sono avvalse dei nostri servizi nel 2023.

Ed anche il 2024 non ancora terminato supererà questo valore.

La dichiarazione dei redditi rimane il nostro prodotto di punta, con 447.360 mod.730 elaborati quest'anno ai quali si aggiungono oltre 10.000 modelli Redditi chiusi fino a ieri. Ma anche le 193.594 dichiarazioni ISEE rilasciate nel 2023 piuttosto che le migliaia di contratti di locazione, di successioni e di tutti quei servizi di assistenza richiesti dagli utenti, sono a testimoniare il grande sforzo organizzativo che la rete delle Acli Service nel territorio lombardo.

Con 411 dipendenti a tempo indeterminato ai quali si aggiungono circa 240 operatori stagionali, un fatturato complessivo di oltre 31 milioni di euro ed un utile dopo le imposte superiore al milione di Euro, le Acli Service della regione sono un punto di riferimento non solo di tutti i cittadini lombardi, ma anche della nostra Associazione.

La Fondazione ENAIP Lombardia

Raccontare l'Enaip in un contesto come questo è molto semplice: è la scuola delle ACLI!

La sua missione, infatti, non è cambiata rispetto alla sua istituzione risalente al lontano 1951 in Italia e nel 1972 in Lombardia.

E' sicuramente cambiato il mondo nel frattempo, ma la centralità dello studente e lo sviluppo del suo ruolo nella società civile, realizzato attraverso un percorso scolastico e formativo che valorizzi il lavoro quale strumento di partecipazione alla crescita della società stessa, resta il filo conduttore di quello che facciamo.

22 Centri dislocati in tutta la Lombardia, con una polverizzazione sicuramente costosa, ma Necessaria, proprio per garantire "vicinanza" alle persone, oltre 4.700 allievi oggi iscritti nelle nostre scuole di Istruzione e Formazione professionale, decine di migliaia di ore di formazione erogate a soggetti adulti, interventi nei confronti dei più deboli all'interno del carcere minorile Beccaria, piuttosto che interventi diretti con tutte le Università lombarde, una fitta rete di collaborazioni che coinvolgono Istituzioni Pubbliche, il sistema delle imprese, le parti sociali, il mondo della cooperazione e del volontariato. Sono questi i tratti che testimoniano concretamente il nostro agire.

Il tutto con 280 dipendenti a tempo indeterminato ai quali si aggiungono oltre 1.000 collaboratori esterni ed una grande importanza in questo ultimo periodo riservata all'assunzione di giovani con un livello di istruzione più alto e con forti competenze in ambito digitale che potrà facilitare l'innovazione didattica e tecnologica, favorendo la crescita dell'offerta formativa e lo sviluppo di nuove aree di attività.

Non ultimo, l'impegno di ENAIP per lo sviluppo degli ITS in Lombardia, con varie attività che vanno dalla mobilità sostenibile (ENAIP è capofila di ITS Move, con diverse sedi in Lombardia) ad altri settori grazie a collaborazioni strategiche con altri enti, negli ambiti della mecatronica, dell'agroalimentare, del digitale, solo per citarne alcuni. Senza dimenticare la nostra Scuola di Restauro di Botticino, Valore Italia, un'eccellenza che offre percorsi formativi altamente specializzati a giovani nell'ambito della cura dei beni culturali della nostra.

Il Patronato ACLI in Lombardia

Il Patronato Acli, nato come servizio di assistenza giuridica, previdenziale e assistenziale delle ACLI, esplica la sua attività sul territorio lombardo attraverso una fitta rete di uffici divisi in sedi regionale, provinciali, zonali e recapiti (più di un centinaio nel 2023), presso i quali svolgono la loro competente e appassionata opera, al servizio di lavoratori e cittadini, 280 operatrici e operatori e oltre 780 promotrici e promotori sociali (dati al 2024).

Gli ambiti di intervento sono i più svariati e possono essere ricompresi nelle aree di: consulenza in ambito previdenziale (verifiche delle posizioni assicurative, richieste di pensione etc.); sostegno al reddito (indennità di disoccupazione, assegno di inclusione, assegno sociale); welfare per le famiglie (assegno unico universale per i figli, bonus nido, congedi per neo genitori, permessi e congedi per assistenza a familiari disabili); tutela della salute dei lavoratori e dei cittadini (infortuni sul lavoro, malattie professionali, indennità d'accompagnamento, pensione di invalidità civile etc.); consulenza sui rapporti di lavoro (verifica delle retribuzioni e della regolarità e del rispetto degli istituti contrattuali, scelta destinazione TFR, dimissioni); informazioni e assistenza in ambito della regolarità e della stabilità del soggiorno dei cittadini stranieri in Italia (rilascio e rinnovi permessi di soggiorno, ricongiungimenti familiari, richieste di cittadinanza); lavoro domestico (intermediazione lavorativa, contabilità e regolarità contrattuale).

Per dare un'idea della mole di attività svolta, in gran parte gratuitamente, si pensi che nei mesi sin qui trascorsi del 2024 sono state presentate, attraverso i nostri sportelli, sul territorio lombardo: 18.896 richieste di pensioni anticipate o di vecchiaia (24.854 in tutto il 2023); 5.967 domande di pensioni ai superstiti (7.621 nel 2023); 87.687 verifiche di posizioni assicurative (106.578 per l'anno precedente); 17.165 istanze di indennità di disoccupazione NASpl (20.832 l'anno scorso); 36.829 domande di pensione di invalidità civile e di indennità d'accompagnamento (nel 2023 il totale è pari a 44.713); 8.834 richieste di rilascio e rinnovo permesso di soggiorno (16.448 per l'anno scorso).